

## РАЗДЕЛ

**об обеспечении сохранности объекта культурного  
(археологического) наследия федерального значения  
«Древнерусский город Городец» – в границах, подлежащего  
хозяйственному освоению, земельного участка по адресу:  
Нижегородская обл., г. Городец, ул. Михеева, д. 14/3**

## НАУЧНО-ПРОЕКТНАЯ ДОКУМЕНТАЦИЯ

**Заказчик:**  
ООО «Автокомплект»

**Разработчик:**  
ООО «НиАрЭк»

Утверждаю  Антонов Д.А.  
М.П.  
Ген. директор ООО «НиАрЭк»



Нижний Новгород  
2026

## Содержание

|   |    |
|---|----|
| Введение.....   | 3  |
| 1. Основные положения действующего законодательства об обеспечении сохранности объектов культурного наследия .....  | 4  |
| 2. Общая пояснительная записка.....   | 5  |
| 2.1. Общая характеристика и техническое состояние участка проектируемых работ.....  | 5  |
| 2.2. Геоморфология и топография участка.....  | 6  |
| 2.3. Историко-градостроительная характеристика участка.....   | 7  |
| 2.4. Краткая справка об объекте археологического наследия, по истории археологического изучения участка хозяйственного освоения, оценка степени его археологической изученности ..... | 9  |
| 3. Программа (проект) проведения на территории участка проектируемого подключения спасательных археологических полевых работ .....  | 11 |
| 3.1 Оценка степени воздействия земляных работ на состояние памятника археологии .....   | 11 |
| 3.2 Виды и объем археологических полевых работ .....  | 12 |
| 3.3. Состав и методика археологических работ (наблюдения) .....   | 13 |
| 3.4 Порядок проведения археологических работ.....   | 16 |
| Список источников и литературы .....  | 18 |
| Приложения .....  | 20 |
| Альбом иллюстраций.....   | 20 |

## Введение

Разработка Раздела об обеспечении сохранности объекта культурного (археологического) наследия – культурного слоя г. Городца – в границах земельного участка, подлежащего хозяйственному освоению, по адресу: Нижегородская обл., г. Городец, ул. Михеева, д. 14/3, кадастровый номер здания 52:15:0080607:817, выполнена в рамках договора, заключенного с ООО «Автокомплект». Данный Раздел посвящен планированию спасательных археологических полевых работ на территории земельного участка, отведенного под реконструкцию нежилого здания.

Указанный земельный участок находится:

- в границах территории объекта культурного наследия (памятника археологии) федерального значения «Древнерусский город Городец» (решение Совета Министров РСФСР № 1327 от 30.08.1960 «О дальнейшем улучшении дела охраны памятников культуры РСФСР», решение Нижегородского областного Совета народных депутатов от 15.09.1992 № 265-м «Об установлении границ охраняемого культурного слоя г. Городца»);

- в зоне регулирования застройки Р2 объекта культурного наследия регионального значения «Церковь Михаила Архангела 1707 г.», г. Городец ул. Загородная д.14а (постановление Правительства нижегородской области от 16.06.2013 г. № 474);

- в границах единой охранной зоны г. Городца (постановление Законодательного собрания Нижегородской обл. от 21.06.1994 г. №42).

Основанием для разработки Раздела служит п. 3 ст. 36, ст. 45 Федерального закона от 25.06.2002 № 73-ФЗ «Об объектах культурного наследия (памятниках истории и культуры) народов Российской Федерации».

Структура Раздела разработана с учётом рекомендаций Управления государственной охраны объектов культурного наследия Нижегородской области (письмо № 518/18-2825 от 12.12.2008 «О требованиях, предъявляемых к составу и оформлению раздела об обеспечении сохранности объектов культурного наследия»).

В ходе подготовки Раздела предстояло выполнить следующие виды работ:

- изучение технической документации, предоставленной Заказчиком;
- архивно-библиографические изыскания;
- визуальный осмотр и натурная фотофиксация участка;
- подготовка пояснительной записки, включающей: характеристику геоморфологической и топографической ситуации участка (описание его дневной поверхности), архивно-библиографические изыскания – результаты изучения и анализа библиографических материалов, архивных источников и картографических материалов по истории освоения территории участка, сведения по истории археологического изучения и общую характеристику объекта археологического наследия (памятника археологии), в границах которого располагается территория участка, оценку степени археологической изученности территории участка;
- разработка программы (проекта) проведения спасательных

археологических полевых работ (археологических раскопок) на территории участка для обеспечения сохранности объекта культурного наследия (памятника археологии).

Раздел разработан с целью оценки степени сохранности и историко-культурной ценности объекта культурного наследия (памятника археологии), территория которого будет затронута при проведении работ, а также составления программы проведения археологических работ, обеспечивающих максимально полное получение информации об объекте культурного наследия.

### **1. Основные положения действующего законодательства об обеспечении сохранности объектов культурного наследия**

В Российской Федерации все объекты культурного наследия (памятники истории и культуры, памятники археологии) являются объектами государственного недвижимого имущества федерального значения и одновременно признаются неотъемлемой частью всемирного культурного наследия.

Участок проектируемых строительных работ расположен в границах объекта археологического наследия (памятника археологии) федерального значения – «Древнерусский город Городец» (решение Совета Министров РСФСР № 1327 от 30.08.1960 «О дальнейшем улучшении дела охраны памятников культуры РСФСР»). Границы охраняемого культурного слоя памятника установлены Решением Нижегородского областного Совета народных депутатов от 15.09.1992 № 265-м «Об установлении границ охраняемого культурного слоя г. Городца». Границы охраняемого культурного слоя установлены по Б. Кировскому съезду – ул. Кирова – ул. Новой – ул. Вальной – Южным трибунам стадиона “Спартак“ – по асфальтовой дороге в Нижнюю Слободу – ул. Панфилова – по южной кромке оврага, далее – по склону откоса до уреза воды, затем вдоль береговой полосы вверх по р. Волге до Б. Кировского съезда.

Статус памятников археологии, как и требования, предъявляемые к проведению работ по сохранению этих объектов, имеют определенные особенности. Ст. 49 п. 2 Федерального Закона от 25 июня 2002 года N 73-ФЗ гласит: «Объект археологического наследия и земельный участок, в пределах которых он располагается, находятся в гражданском обороте отдельно». Ст. 49 п. 3.: «Объекты археологического наследия, а также все археологические предметы, залегающие на поверхности земли, в земле или под водой, находятся в государственной собственности».

Согласно ст. 36 указанного закона, проектирование и проведение земляных, строительных, хозяйственных и иных работ осуществляются при отсутствии на соответствующей территории объектов культурного наследия. В случае обнаружения на территории, подлежащей хозяйственному освоению, объектов, обладающих признаками объекта культурного наследия (в том числе памятников археологии), в проекты проведения соответствующих работ должны быть внесены разделы об обеспечении

сохранности обнаруженных объектов до включения данных объектов в реестр, а действие положений землеустроительной, градостроительной и проектной документации, градостроительных регламентов на данной территории приостанавливается до внесения соответствующих изменений. В случае же расположения на территории, подлежащей хозяйственному освоению, объектов культурного наследия, включенных в реестр, и выявленных объектов культурного наследия соответствующие работы на территориях, непосредственно связанных с земельными участками в границах территории указанных объектов, проводятся при наличии в проектах проведения таких работ разделов об обеспечении сохранности данных объектов культурного наследия или выявленных объектов культурного наследия, получивших положительные заключения экспертизы проектной документации.

Согласно ст. 40, в случае невозможности обеспечить физическую сохранность объекта археологического наследия под сохранением этого объекта археологического наследия понимаются спасательные археологические полевые работы, проводимые в порядке, определенном ст. 45.1 Федерального закона № 73-ФЗ.

## **2. Общая пояснительная записка**

### **2.1. Общая характеристика и техническое состояние участка проектируемых работ**

Участок проектируемой реконструкции расположен в границах г. Городца, в юго-западной части современной городской территории, в исторической зоне (ил.1), в квартале между ул. Михеева и ул. Ворожейкина, в 100 м к востоку от бровки откоса, 150 м к востоку от уреза воды в р. Волге, и в 250 м к ССЗ от церкви Михаила Архангела (ил.2). Месторасположение участка относится к территории объекта культурного наследия (памятник археологии) – «Древнерусский город Городец», и входит в зону регулирования застройки Р2 ОКН «Церковь Михаила Архангела 1707 г.». Участок выходит северной и западной сторонами на ул. Михеева, восточной - на ул. Ворожейкина, участок обнесен бетонным забором (ил.11-13). С южной стороны участка находится заасфальтированный проезд между улицами и въезд на участок в ЮВ углу (ил.13-14). На участке находится комплекс промышленных сооружений (ил.4). Существующее здание из белого кирпича на железобетонном фундаменте. К ЮВ углу здания вдоль восточной стены находится небольшой кирпичный вход в подвал (ил. 15, 20-23), где размещена железобетонная лестница и дверь в подвал, глубина приямка около 4 м. В подвале размещены вводы коммуникаций, проложенные подземным способом (ил.21-22,30):

- линия канализации, подходит к восточной стене здания с востока, точка подключения к городской системе водоотведения на проезжей части ул. Ворожейкина в 10-15 м от здания;

- теплотрасса, проходит от восточной стены здания на ЮВ, через ворота к СЗ углу здания д.1А по ул. Пржевальского (кафе «Домино», бывшая столовая

предприятия), протяженность теплотрассы около 45 м.

К СВ от основного объема здания находится подземный пожарный резервуар диаметром 4 м с выложенными кирпичом стенками, глубина 3,5 м (ил.18-19,30).

До начала 2020-х гг. к входу в подвал примыкала кирпичная труба котельной размерами 3х3 м в основании (ил.10), в настоящее время труба разобрана, на ее месте в настоящее время складированы стойматериалы и строительный мусор (ил.16). Тогда же было заложено окно для подачи угля в подвал, находившееся на восточной стене под современной металлической лестницей на второй этаж (ил.16).

В рамках реконструкции существующих сооружений к востоку от здания с кадастровым номером 52:15:0080607:817 планируется возвести одноэтажное нежилое здание из газобетонных блоков размерами 16,3 м х 6,9 м, глубина заложения фундамента 1 м (ил.25,26,27). Площадь застройки 115,5 кв.м. Здание планируется использовать как склад.

Планируется реконструировать вход в подвал того же здания: разобрать приямок, демонтировать существующую лестницу (ил.24). С южной стороны здания планируется возвести новый вход в подвал, с приямком размерами 5 м х 1,38 м, глубина заложения фундамента 2,5 м (ил.28).

Также планируется демонтаж части бетонного ограждения с восточной спорны участка и монтаж откатных ворот на его месте. У ворот планируется разместить асфальтобетонную площадку для автотранспорта площадью 70 кв.м. Ворота с южной стороны планируется демонтировать и установить на их месте металлический забор из профильного листа (ил.29).

## **2.2. Геоморфология и топография участка**

С геологической точки зрения местность, где располагается земельный участок, относится к центральной части Великой Волжской аккумулятивной аллювиальной низменной равнины. В пределах Волжской аллювиальной равнины широко развиты мощные, средней мощностью до 40 м, а в отдельных русловых переуглублениях до 100 м и больше, аллювиальные неогеновые и четвертичные песчаные и песчано-глинистые отложения. Территория относится к юго-западному окончанию Семёновского моренного плато, крутым уступом обрывающегося к р. Волге на её левобережье. На этом уступе расположен г. Городец. Высота уступа достигает 30–35 м от уровня воды в р. Волге. Абсолютные отметки площадки городища 98–103 м по Балтийской системе высот. Площадка древнерусского городища приурочена к перегляциальному плато, соответствующему уровню четвёртой волжской террасы, сложенной отложениями периода днепровского оледенения: песками и суглинками с валунами кристаллических пород, залегающими на доледниковых отложениях (косослоистых и диагонально-слоистых кварцевых песках, слойками в косых сериях с гравием), покоящихся в свою очередь на толще среднего – верхнего триаса: глинах, мергелях, алевролитах, песчаниках<sup>1</sup>.

---

1 Фридман Б.И. Рельеф Нижегородского Поволжья. - Н. Новгород, 1999. - С. 74,86,106.

Непосредственно участок проектируемой реконструкции находится на высоком левом берегу р. Волги в 100 м от обрыва, на мысу, образованном устьями двух глубоких оврагов (ил.2,11). Площадка проектируемого пристроя выровнена в результате хозяйственной деятельности, отметки дневной поверхности 102,08-101,86 м по БС (ил. 4).

### **2.3. Историко-градостроительная характеристика участка**

Участок проектируемой реконструкции находится на территории древнерусского города Городца. Средневековый Городец расположен на 56° 39,01' северной широты и 43° 28,13' восточной долготы в западной и центральной частях территории современного г. Городца, являющегося административным центром района. Центральный участок памятника располагается в 47 км к северо-западу от слияния рек Оки и Волги.<sup>2</sup>

Расцвет древнерусского Городца пришелся на XII-XIV вв. В этот период были возведены укрепления Детинца и сформировались Посады, окруженные валами. Город был вытянут вдоль высокого берега Волги и окружен валами со стороны поля, со стороны берега Волги укреплениями служили естественные формы рельефа. Городец представляет собой городище сложного типа. Его планировочная структура определяется несколькими линиями земляных укреплений, остатки которых в настоящее время почти везде достаточно отчетливо заметны в современном микрорельефе. Оборонительными валами и рвами территория памятника разделена на три площадки – детинец, первый (основной) и второй посады, огороженные с внешней стороны валами. Детинец занимал Княжью гору (западный конец современных ул. Щорса, Кожанова, Свердлова) – возвышенную площадку большого ограниченного устьями двух оврагов мыса левого коренного берега р. Волги. С напольной стороны и вдоль оврагов он был укреплен одной дугообразной линией дерево-земляных укреплений, по большей части скрытых и спланированных ещё в средневековье. Ров Детинца проходил почти параллельно современной кромке берегового обрыва на расстоянии 150-170 м от него и соединялся с оврагами, очерчивающими Княжью Гору с северного и южного направлений. Основной Посад сформировался вокруг Детинца, на расстоянии около 500 м от стен которого были возведены дерево-земляные укрепления. Второй Посад примыкал к первому с южной стороны и тянулся вдоль берега еще на 600 м. Участок проектируемой реконструкции находится в западной части Основного посада в 80 м к ЮЮЗ от кромки оврага, по которому проходила линия дерево-земляных укреплений (ил.7).

В 1408-1409 гг. город подвергся набегу Едигея, был разрушен и брошен жителями. Вероятно, вплоть до начала XVII в. территория древнерусского городища оставалась незаселенной. Крестьяне предпочитали селиться ближе

---

<sup>2</sup> Паспорт на памятник истории и культуры. Памятник археологии – Древнерусский город Городец (исторический культурный слой). Составитель: Составитель Грибов Н.Н. 2008 год // Архив управления государственной охраны объектов культурного наследия Нижегородской области.

к пашне, за пределами валов бывшего посада, территория которого по выписям из документов писцового делопроизводства в начале XVII в. называется «пустым Городцом». К этому же времени относится и первое упоминание в черте древнерусского города д. Кузнечиха (Кузнецово, Крапивное), локализуемой по более позднему картографическому материалу в пределах детинца (в районе западного окончания современной ул. Свердлова). Впервые д. Кузнечиха (Кузнецово) упоминается в составе владений старицы Ольги (Ксении Годуновой) под названием Крапивная с тремя крестьянскими дворами в ней. В 1618 г. впервые упоминается, построенная «миром» (крестьянами вотчины старицы Ольги и вотчины князя А.В. Лобанова-Ростовского) рубленая клетская церковь Михаила Архангела. В 1646 г. вместе с частью Городецкой волости «деревня Крапивное, а Кузнецово тож на Волге стоит в валу» из состава дворцовых земель выдаётся в поместье боярам Стрешневым. К 1666 г. рядом с обветшавшей к тому времени церковью Михаила Архангела были построены новая деревянная Вознесенская церковь и отдельно стоящая рубленая колокольня. В 1708 г. началось строительство современной каменной церкви Михаила Архангела (ил. 8). В марте 1712 г. она была освящена. В конце 1720-х гг. у западного входа выстроена отдельно стоящая каменная шатровая колокольня. Вокруг церкви сформировалось кладбище. В 1859-1860 гг. участок церкви с кладбищем обнесен каменной оградой (ил. 9).<sup>3</sup>

По мнению И.О. Ерёмина, проанализировавшего развитие застройки г. Городца в XVII – нач. XX вв., по данным Планов генерального межевания, явившихся первыми графическими документами, зафиксировавшими общую ситуацию планировки городецкой экономической зоны на рубеже XVIII – XIX вв. (в период с 1774 по 1802 гг.), большая часть территории древнего городища в конце XVIII в. была не заселена и находилась под пашнями<sup>4</sup>. В момент проведения Генерального межевания там располагались Михаило-Архангельский собор, при котором состояли одни дворы священнослужителей, бывший казенный штатный двор (сельцо Штат) владения князя Репнина, насчитывающий 7 дворов, а также дд. Кузнецово и Подветелово (Подветельная), так же имевшие небольшие размеры<sup>5</sup>.

3 Городецкий район. Иллюстрированный каталог объектов культурного наследия памятников истории и культуры) / [отв. Ред. А.В. Лисицина]. - Н. Новгород: Кварц, 2013. С. 176-177.

4 Еремин И. О. Развитие застройки Городца на Волге в XVII – начале XX вв. // Памятники истории и архитектуры Европейской России (исследования, реставрация, охрана). Материалы докладов научных конференций «Проблемы исследования памятников истории, культуры и природы Европейской России». – Н. Новгород, 1995.– С. 243-254.

5 Копия выписки и списка писцовой книги на половину Городецкой вол. Балахонинского у. 7131/1623 года бывш. Владения церковной старицы Ольги // ЦАНО. Ф. 2013. Оп. 602а. Д.8. Л. 31об; Выпись з балахонских с переписных книг переписи князь Ивана Шеховского да подьячего Прокофья Симанова 154/1646 года. (Рукопись) // ЦАНО. Ф.2013. Оп.602а. Д.8. Л.123об.; Копия переписной книги на Городецкую волость Балахонского у. вотчины боярина Семёна Лукьяновича Стрешнева 7154(1666г.). (Рукопись) // ЦАНО. Ф.2013. Оп.602а. Д.14. Л.50; Копия с переписных книг Городецкой волости Нижегородского уезда

«Генеральная карта Нижегородской губернии», выполненной военными топографами под руководством генерала А.И. Менде показывает, что жилая застройка Архангельского погоста концентрировалась к западу от церкви Михаила Архангела. Участок проектируемой реконструкции на съёмке Менде соответствует зоне огородов участка поселения к СВ от церкви (ил. 6).<sup>6</sup> Такая ситуация продолжала сохраняться до XX в. (ил. 8-9). Вероятно, на плане 1901-1922 гг. границы вала указаны не точно и схематично, но застройка к СВ от церкви отражена на том же месте и тяготеет к берегу р. Волги (ил. 5).

Мыс волжского берега, на котором находится участок проектируемой реконструкции, находится в границах первого основного посада средневекового Городца, в его западной части, в черте посадских укреплений, в непосредственной близости от церкви Михаила Архангела.

#### **2.4. Краткая справка об объекте археологического наследия, по истории археологического изучения участка хозяйственного освоения, оценка степени его археологической изученности**

Обобщённая характеристика культурного слоя городища сделана Н.Н. Грибовым на основе анализа, материалов отчётов и имеющихся сведений в научных публикациях.<sup>7</sup> Культурный слой городища, как правило, представляет собой тёмную супесь различных оттенков (коричневого, тёмно- и светло-серого), насыщенную углисто-золистыми включениями. Общая мощность культурных напластований колеблется от 40 до 90 см (характерное значение этого параметра - 60-70 см). Верхняя часть культурного слоя (20-40 см) на открытой (незастроенной) территории средневекового города повсеместно переотложена в результате позднейшей огородной распашки XIX-XX вв. Стратиграфия средневековых отложений, несмотря на их маломощность, из-за включений углисто-золистых «пожарных» прослоек чередующихся с песчаными нивелировочными подсыпками, зачастую имеет сложный характер. Структурированность средневековых отложений отчётливо проявляется только на участках, связанных со средневековой застройкой. Материк представляет собой светлую супесь или лёгкий суглинок. Датировка средневековых культурных напластований Городца-на-Волге укладывается в рамки 2 пол. XII – нач. XV вв. Распространение более поздних отложений (XVII-XVIII вв.), выявленных в нескольких районах на территории городища, носит исключительно локальный характер. Как правило, следы их бывшего присутствия в виде фрагментов морёной и чернолощёной керамики, фиксируются в верхнем переотложенном горизонте вместе со средневековым инвентарём и мусором XIX-XX вв. Культурный слой городища слагается из минеральных грунтов, плохо сохраняющих

7181 г. (1673 г.). (Рукопись) // ЦАНО. Ф.2013.Оп.602а.Д.16. Л.1.

6 Генеральная карта Нижегородской губернии 1857, 1860-62 гг. // Российский государственный архив древних актов (РГАДА). Ф.1357. Оп.2. Д.39.

7 Грибов Н.Н. Древнерусский Городец-на-Волге в контексте археологических исследований // Нижегородские Исследования по Краеведению и Археологии. Сборник научных и методических трудов. Нижний Новгород, 2008;

находки из органических материалов.

На участке проектируемой реконструкции археологические работы ранее не проводились, но территория южной части первого посада активно изучалась в течение длительного времени (ил. 3). Большая работа по изучению планировочной структуры средневекового Городца проведена Т.В. Гусевой. В 1978-1982 гг. исследовательницей был заложен ряд раскопов на ул. Пржевальского у домов №№11,13,15,17 (в 100 м к востоку от участка проектируемых работ). В результате археологических исследований выявлена улица средневекового посада, шедшая от юго-восточных ворот посадских укреплений к детинцу, с усадебной застройкой по сторонам.<sup>8</sup>

В 1991 г. Т.В. Гусевой у церкви Михаила Архангела (в 250 м к ЮЮВ от участка проектируемых работ) было исследовано методом раскопок и разведок 100 кв.м.<sup>9</sup> Исследовательницей выявлены: грунтовый могильник XVII-XIX вв., остатки культурного слоя XII-XIV вв., вскрыт фундамент церковного здания. Слой могильника представляет собой темно-коричневую супесь. К югу от церкви его мощность составляет 0,7-0,8 м. На отдельных участках слой могильника подстилается светло-серой супесью с углем толщиной около 0,1 м - остатки культурного слоя XII-XIV вв., нарушенного могильником. У южного фасада церкви мощность средневеково культурного слоя достигает 0,6 м. Его перекрывают там песчаная подсыпка, черная гумусированная супесь, слой строительного мусора, отложившийся во время возведения кирпичного храма нач. XVIII в. и слой могильника мощностью 0,3-0,5 м. На исследованной до материка территории могильника (заглубленные в материк погребения не раскапывались) обнаружены плотно располагавшиеся и перекрывавшие друг друга могильные ямы, кости из разрушенных захоронений, остатки деревянных надмогильных крестов. Найдены также кованые гвозди от гробов, медные нательные кресты и иконки с изображениями Рождества Христова, Богоматери с Младенцем, Николая Чудотворца, створка складня, украшенная эмалью, с Архангелом Гавриилом и святыми Зосимой и Савватием<sup>10</sup>.

Наиболее территориально близкими к участку проектируемой реконструкции являются раскопки (грунтовый могильник) и наблюдения ул. И. Михеева.

В 1991 г. Т.В. Гусевой исследован грунтовый могильник у Магазина № 18 по ул. И. Михеева (в 70 м на СЗ от участка проектируемых работ). По сведениям строителей, при рытье котлована под здание магазина в 1987-1988 гг. на небольшой глубине были обнаружены многочисленные человеческие скелеты. Могильник исследован в 1991 г. на площади 10 кв.м. Зафиксированы 4 захоронения в могильных ямах от 0,1 до 0,35 м от поверхности материка и представлявшие собой труположения на спине, в

---

8 Николаенко Т.Д. Археологическая карта России. Нижегородская обл. Часть 3. - ИА РАН. Москва, 2013.С. 262.

9 Николаенко Т.Д. Археологическая карта России. Нижегородская обл. Часть 3. - ИА РАН. Москва, 2013. С. 271.

10 Там же.

вытянутой позе, ЗЮЗ ориентировкой, с руками, сложенными в области тазовых костей или живота, без вещевого материала. Погребения 1 и 2 находились в одной могильной яме подпрямоугольной формы, размерами 3,6x2,1 м, в гробах. Они нарушили более ранние захоронения 3 и 4. Могильник представляет собой христианское кладбище. Датирован XII-XIV вв.<sup>11</sup> Так же на ул. И. Михеева Т.В. Гусевой в 1995 г. проведено наблюдение за строительными работами в траншее у д. №7 (в 70 м на запад от участка проектируемых работ) и зафиксирован котлован постройки.<sup>12</sup>

По результатам археологического обследования на близлежащих к рассматриваемому участку площадках, а также принимая во внимание результаты анализа данных по развитию историко-градостроительной ситуации, можно прогнозировать, что непосредственно на участке возможно:

1. Обнаружение материалов периода XII – XIV вв. а также более поздних материалов XVII-XIX вв.;
2. Выявление участков с сохранившимся культурным слоем (археологическими объектами: остатками построек, ям, канавок) периода функционирования древнерусского городища XII-XIV вв.;
3. Обнаружение остатков человеческих захоронений и погребального инвентаря XVII-XIX вв.

### **3. Программа (проект) проведения на территории участка проектируемого подключения спасательных археологических полевых работ**

#### **3.1 Оценка степени воздействия земляных работ на состояние памятника археологии**

Исходя из имеющихся данных по археологии и истории освоения данной местности, на участках проектируемого подключения прогнозируется следующая ситуация. Мощность слоев XII-XIX вв., по данным археологических исследований предыдущих лет, может составить 0,7-0,8 м. Мощность насыпных грунтов неизвестна. На уровне материка возможно обнаружение погребений XII-XIV вв.

Участок 1. При строительстве проектируемого пристроя земляные работы производятся на площади 113 кв.м. На площади 54 кв.м культурный слой нарушен хозяйственной деятельностью (существующий спуск в подвал, отмостка, место размещения разрушенной трубы котельной, траншеи, заложенные при прокладке коммуникаций: канализации и теплотрассы), суммарно это составляет 47% площади земляных работ (ил. 30). Учитывая небольшую глубину заложения фундамента (h=1м), на нетронутым участке работ следует провести наблюдения со стороны специалиста археолога. Площадь археологических работ составит 59 кв.м.

<sup>11</sup> Там же. С. 272.

<sup>12</sup> Паспорт на памятник истории и культуры. Памятник археологии – Древнерусский город Городец (исторический культурный слой). Составитель: Составитель Грибов Н.Н. 2008 год // Архив управления государственной охраны объектов культурного наследия Нижегородской области. Приложение VIа.

Участок 2. При строительстве входа в подвал земляные работы производятся на площади 16,5 кв.м с учетом отступов в 1 м по с 3 сторон котлована, поскольку глубина заложения превышает 1,5 м ( $h=2,5\text{м}$ ). На площади 7 кв.м культурный слой нарушен хозяйственной деятельностью (отмостка, демонтируемый приямок), суммарно это составляет 42% площади земляных работ (ил. 30). На нетронутым участке работ следует провести наблюдения со стороны специалиста археолога. Площадь археологических работ составит 9,5 кв.м.

В рамках работ по благоустройству территории планируется устройство асфальтобетонной площадки для автотранспорта на 1 парковочное место на участке устанавливаются откатные ворота. Площадь парковки 70 кв.м. Под парковкой находится пожарный резервуар площадью диаметром 4 м. Учитывая глубину резервуара 3,5 м (при его строительстве у котлована должны быть значительные откосы) площадь разрушений под резервуаром составит около 28 кв.м, это составит 40 % площади работ (ил. 30). Поскольку, глубина заложения асфальтобетонного покрытия не может превышать 0,5 м, а разрушения под котлованом, прилегающим зданием и фундаментными блоками бетонного забора значительны, а площадь свай для установки опор ворот не существенна, этот участок можно исключить из общего объема работ.

Суммарно площадь наблюдений со стороны специалиста археолога составит 68,5 кв.м (ил. 31).

Исходя из имеющихся данных, на участке проектируемого подключения необходимо проведение археологических работ, наблюдений со стороны специалиста археолога. Материалы, полученные в результате работ, сохраняются в коллекциях археологических находок, передаваемых в государственную часть музейного фонда РФ.

### **3.2 Виды и объем археологических полевых работ**

Наиболее целесообразным видом археологических работ являются наблюдения за земляными работами со стороны специалиста-археолога (п. 5.1 «Положения о порядке проведения археологических полевых работ и составления научной отчетной документации», утвержденного постановлением Бюро Отделения историко-филологических наук Российской академии наук от 12 апреля 2023г. № 15). Данный режим предусматривает наблюдения археолога за ходом земельных работ при снятии насыпных грунтов и позднейших напластований, с поиском и сбором подъемного материала; определение участков с неповрежденными культурными напластованиями, с археологическим материалом, и определение на этом основании площади под проведение археологических раскопок в границах траншей и котлованов; зачистку и фиксацию участков бортов с разрушенным культурным слоем с поиском и сбором подъемного материала.

Наблюдения следует провести после расчистки участка, демонтажа существующего входа в подвал и вывоза строительного мусора, но до начала работ. Суммарная площадь наблюдений должна составить **68,5 кв.м** (ил. 31).

При обнаружении полного разрушения культурного слоя на отдельных

участках возможно исключить эти участки из основного объема работ. Решение принимается специалистом археологом на месте.

Демонтаж существующего входа в подвал может быть произведен с использованием строительной техники в присутствии специалиста археолога. При обнаружении в габаритах котлованов участков с сохранившимся культурным слоем (или археологическими объектами/комплексами, датирующимися ранее начала XX в., механические работы должны быть приостановлены до окончания полного археологического исследования. В этом случае производство строительных земляных работ следует разрешить только после проведения на участке в указанных границах археологических полевых работ в полном объеме.

### **3.3. Состав и методика археологических работ (наблюдения)**

Состав археологических полевых работ предусматривает:

Полевому этапу работ предшествует ознакомление с архивными материалами, публикациями, учетной документацией на объект археологического наследия, разделами документации об обеспечении сохранности объекта археологического наследия. При проведении археологических наблюдений обязательно наличие топографического плана объекта археологического наследия, либо геоподосновы масштаба не менее чем 1:1000 с обозначением участка проведения археологических наблюдений и нанесенной единой сеткой квадратов для всей территории объекта археологического наследия.

Полевые исследования:

На участке проведения археологических наблюдений: – выполняется разметка археологических квадратов в рамках единой сетки квадратов (система условных координат). Размеры квадратов 1х1 м.

Для определения состояния культурного слоя может проводиться контрольная шурфовка отдельных участков с послойной фиксацией и отбором материалов глубже проектных отметок.

Археологические наблюдения ведутся на глубину до неповрежденного культурного слоя, на глубину, определенную проектом проведения хозяйственных работ, или до археологического материка, если установленная глубина его залегания выше отметок, определенных проектом проведения хозяйственных работ.

Выборка поврежденного культурного слоя производится пластами по 10 см либо 20 см с использованием ручного инструмента. В ходе археологических наблюдений рекомендуется формировать временные стратиграфические профили (бровки). После надлежащей фиксации указанные профили (бровки) должны быть разобраны. При выборке культурного слоя рекомендуется выдерживать постоянную толщину пласта.

Археологические наблюдения предусматривают выполнение горизонтальных зачисток (в том числе археологического материка), зачистку стратиграфических профилей (бровки, борта траншеи), выборку археологических предметов, частота производства зачисток горизонтальных и вертикальных поверхностей определяется держателем Открытого листа в

зависимости от индивидуальных особенностей объекта археологического наследия, степени повреждения культурного слоя, особенностей строительных работ и других факторов, влияющих на полноту получения информации об объекте археологического наследия.

В ходе археологических наблюдений необходимо выполнять переборку выбираемого грунта и в случае необходимости его промывку.

Использование металлодетектора допустимо для обследования поверхностей после выборки пласта и проведения горизонтальной зачистки, а также при переборке выбираемого грунта и грунта отвалов для обнаружения археологических предметов.

В ходе археологических наблюдений необходимо заполнение полевого дневника, проведение графической и фотографической фиксации.

Археологические наблюдения рекомендуется проводить в благоприятное для археологических полевых работ время года. В случае проведения археологических наблюдений в неблагоприятный полевой период необходимо устройство отапливаемого и снабженного освещением павильона для переборки и промывки (в случае необходимости) выбираемого грунта. Расходы, связанные с устройством указанного павильона, рекомендуется учитывать при формировании сметы на проведение археологических полевых работ.

Камеральные работы (проводятся в случае обнаружения индивидуальных находок и массового археологического материала):

Работа с индивидуальными находками: промывка; первичная расчистка изделий из металла; склейка; типологический анализ и описание; отрисовка; оформление этикеток; составление коллекционной описи, в т.ч. в электронном виде; упаковка для временного хранения; подготовка к передаче на госхранение.

Работа с массовым археологическим материалом: промывка; сортировка; просчёт; заполнение листов просчёта; типологический анализ керамики; склейка керамики, прорисовка формообразующих элементов и орнаментированных стенок; отбор материала в коллекцию; шифровка; оформление этикетаж; составление коллекционной описи в т.ч. в электронном виде; упаковка для временного хранения; подготовка к передаче на госхранение.

Обработка чертежей и тиражирование.

Лабораторные фотоработы: фотосъёмка индивидуальных находок и массового материала; компьютерная обработка фотоснимков; отбор натуральных фотоматериалов для Отчёта.

Подготовка и написание научного Отчёта: анализ полученных результатов; разработка структуры Отчёта; подготовка текста научного Отчёта; подготовка приложений; оформление научного Отчёта (в т.ч. в электронном виде); компьютерная обработка иллюстрационного материала; разработка макета альбома и его компоновка; оформление альбома; изготовление альбома (в т.ч. в электронном виде); распечатка и тиражирование Отчёта и Альбома иллюстраций; переплётные работы.

В случае обнаружения участков с сохранившимися культурными напластованиями они должны исследоваться методом раскопок.

Разбор культурных напластований следует производить ручным способом с помощью лопат, по пластам по 10 или 20 см, и слоям, тонкими горизонтальными зачистками с сохранением естественного наклона их залегания, с просмотром грунта методом переборки или просеивания, промывки, с зачисткой и графической фиксацией поверхности залегания каждого литологического слоя, археологического комплекса, либо горизонта до материка. На каждый слой, комплекс или горизонт должен быть составлен отдельный план находок, верхние их границы до начала разбора должны быть пронивелированы. Перед составлением планов должна производиться фотографическая фиксация подобных объектов. При необходимости работы должны проводиться с особой осторожностью, тонкими зачистками с помощью таких инструментов, как нож, щетка, кисть и пр.

Все обнаруженные в ходе работ индивидуальные археологические находки должны фиксироваться в двухмерной в пластах и в трёхмерной системе координат в слоях с нанесением их на соответствующие планы горизонтальных зачисток поверхности слоёв или пластов (горизонтов). Индивидуальные находки должны отбираться в отдельные пакеты с присвоением порядкового номера и обозначением места и времени проведения работ, номера квадрата, номера литологического слоя, координат (с севера на юг и с запада на восток), нивелировочной отметки. Массовый материал должен отбираться в отдельные пакеты по квадратам и литологическим слоям или горизонтам (пластам).

Разбор остатков сооружений, конструкций, захоронений, ям (включая материковые ямы) должен производиться по слоям с обязательной фото- и графической фиксацией их профилей.

В случае обнаружения могильника описание с подробными характеристиками должно составляться для каждого погребения, а также всех сопутствующих объектов, вне зависимости от наличия и сохранности антропологических материалов и находок. Необходимо составить описание каждого погребального комплекса с указанием его местоположения в пределах раскопа и полной характеристикой могильного сооружения, всех размеров и глубин, формы, конструктивных деталей и заполнения ям. Обязательно составить описание положения и ориентировки каждого погребенного, всего находящегося в могиле инвентаря и иных остатков, с точной фиксацией местоположения каждой вещи в пространстве, при возможности необходимо датировать захоронение. Исследователями составляется общий план раскопа с могильником с фиксацией всех обнаруженных погребений и иных объектов с точным воспроизведением формы, размеров, ориентировки и глубины могильных ям и иных объектов, а также находок из меж- и надмогильного пространства. А также – план каждого погребения, выполненный в масштабе не менее чем 1:10, с точными очертаниями могильного сооружения, изображением скелета, фиксацией всех элементов обрядности и всех предметов с их нивелировочными

отметками. Каждая находка должна иметь свой номер, расшифрованный в экспликации к плану. К планам погребений прилагаются продольные и поперечные разрезы погребальных сооружений, линии которых отмечаются на планах. Обязательно выполнение дополнительных разрезов сложных погребальных конструкций, а при необходимости – чертежей, фиксирующих ситуацию на разных уровнях.

Земляные работы на Участке 2 должны быть произведены до материка. После выхода на материк должна быть произведена его фотофиксация и нивелировка, составлен отдельный план. После чего материк должен быть прокопан на 20-30 см вдоль бортов раскопа и произведена фиксация стратиграфии в бортах (стенках) раскопа (фотофиксация и графическая зарисовка). Земляные работы на Участке 1 можно провести до проектной глубины, если мощность насыпных грунтов превысит глубину закладки плиты фундамента. Решение принимает специалист археолог на месте в процессе работ.

После окончания археологических раскопок Заказчику можно разрешить производство строительных работ на исследованной площади участка, или на отдельных участках площади строительства, предоставив об этом документацию в Управление государственной охраны объектов культурного наследия Нижегородской области.

### **3.4 Порядок проведения археологических работ**

Археологические полевые работы должны осуществляться в рамках согласованного Заказчиком и Исполнителем производственного графика строительно-земляных работ. Проведение археологических работ должно предварять производство земляных работ.

Перед началом проведения археологических полевых работ Исполнителю необходимо получить Открытый лист на право их проведения (Постановление Правительства Российской Федерации от 20 февраля 2014 г. № 127 «Об утверждении Правил выдачи, приостановления и прекращения действия разрешений (открытых листов) на проведение работ по выявлению и изучению объектов археологического наследия»). До получения Открытого листа производства археологических работ не разрешается. Заказчику работ, после получения Исполнителем открытого листа, необходимо согласовать с Управлением государственной охраны объектов культурного наследия Нижегородской области начало производства работ по сохранению объекта культурного (археологического) наследия, а также получить разрешение на проведение работ, предоставив копию Открытого листа. Обязательными организационными условиями проведения археологических работ являются:

- согласованность действий Заказчика и Исполнителя археологических работ (с назначением представителей от каждой из сторон);
- разработка графика, допускающего совмещенное ведение производственных и археологических работ на объекте;
- доступ археологов на объект для проведения исследований (осмотр участка, раскопки и др.).

## Список источников и литературы

### 1. Источники

1. Копия выписки и списка писцовой книги на половину Городецкой вол. Балахонинского у. 7131/1623 года бывш. Владения церковной старицы Ольги // ГУ ЦАНО. Ф. 2013, оп. 602а, д. 8, л. 31об.
2. Выпись из балахонских с переписных книг переписи князь Ивана Шеховского да подьячего Прокофья Симанова 154/1646 года. (Рукопись) // ГУ ЦАНО. Ф. 2013, оп. 602а, д. 8, л. 123об.
3. Копия переписной книги на Городецкую волость Балахонского у вотчины боярина Семёна Лукьяновича Стрешнева 7154 (1666 г.). (Рукопись) // ГУ ЦАНО. Ф.2013, оп. 602а, д. 14, л. 50.
4. Копия с переписных книг Городецкой волости Нижегородского уезда 7181 г. (1673 г.). (Рукопись) // ГУ ЦАНО. Ф. 2013, оп. 602а, д.16, л.1.
5. Генеральная карта Нижегородской губернии 1857, 1860-62 гг. // Российский государственный архив древних актов (РГАДА). Ф.1357, оп. 2, д. 39.

### 2. Литература

6. Галай Ю.Г. Первый нижегородский археолог П.Д. Дружкин // Городецкие чтения (Материалы научной конференции). - Городец, 1995.
7. Грибов Н.Н. Древнерусский Городец-на-Волге в контексте археологических исследований // Нижегородские Исследования по Краеведению и Археологии. Сборник научных и методических трудов. - Н. Новгород, 2008.
8. Гусева Т.В. Материальная культура русского населения Нижегородского Поволжья в 12 - 14 вв. (По материалам раскопок Городца (Радилова) на Волге) // В памяти Отечества: Материалы научных Чтений. Горький. 31 мая - 5 июня 1987 г. - Горький, 1989.
9. Гусева Т.В. Отчет о работе Нижегородской археологической службы в 1991 г. Т.1. // Архив ИА РАН. Р-1. № 16430.
10. Гусева Т.В. Итоги и перспективы археологического изучения Городца на Волге // Городецкие чтения (Материалы научной конференции). - Городец, 1992.
11. Ерёмин И.О. Развитие застройки Городца на Волге в XVII - начале XX вв. // Памятники истории и архитектуры Европейской России. Материалы докладов научных конференций «проблемы исследования памятников истории, культуры и природы Европейской России». - Н. Новгород, 1995.
12. Кирьянов И.А. Старинные крепости Нижегородского Поволжья. - Горький, 1961.
13. Кирьянов И.А. О древнем Городце. - Городец, 1992.
14. Кирьянов И.А. О последовательности строительства древнего Городца // Исторический город в контексте современности: Материалы межрегиональной научно-практической конференции. Вып. 1. - Н. Новгород, 1999.
15. Медведев А.Ф. Основание и оборонительные сооружения Городца на

Волге // Культура Древней Руси. - М., 1966.

16. Николаенко Т.Д. Археологическая карта России. Нижегородская область. Часть 3. - М., 2013.

17. Объекты культурного наследия Нижегородской области. Городецкий район. Иллюстрированный каталог памятников истории и культуры / Под ред. Лисицына А.В. - Н. Новгород, 2011.

18. Фридман Б.И. Рельеф Нижегородского Поволжья. - Н. Новгород, 1999.

### *3. Нормативная документация*

19. Паспорт на памятник истории и культуры. Памятник археологии – Древнерусский город Городец (исторический культурный слой). Составитель: Грибов Н.Н. 2008 год // Архив управления государственной охраны объектов культурного наследия Нижегородской области.

20. Решение Совета Министров РСФСР № 1327 от 30.08.1960 «О дальнейшем улучшении дела охраны памятников культуры РСФСР».

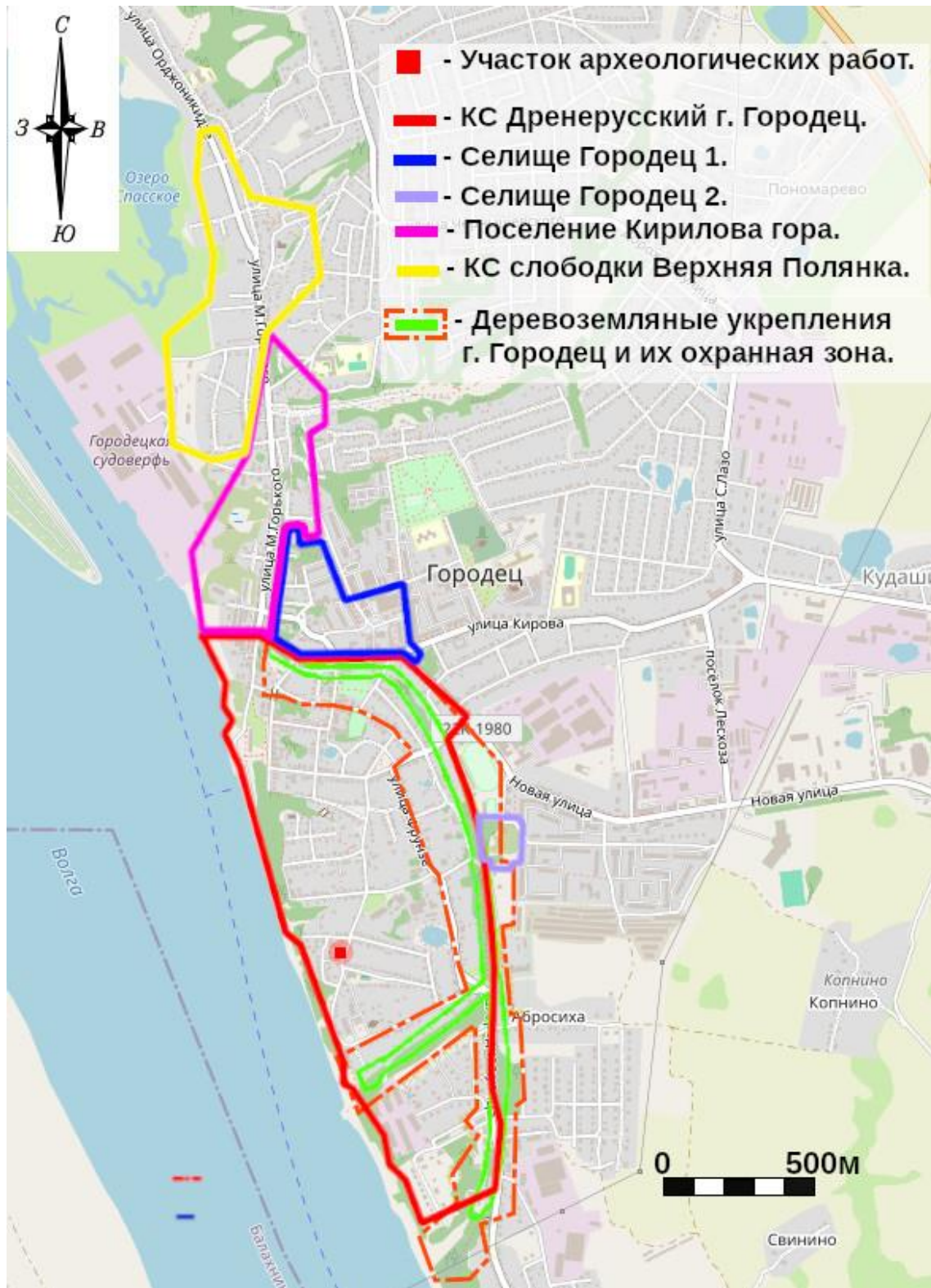
21. Решение Нижегородского областного Совета народных депутатов от 15.09.1992 г. № 265-м «Об установлении границ охраняемого культурного слоя г. Городца».

22. Постановление Правительства нижегородской области от 16.06.2013 г. № 474.

### *4. Проектная документация*

23. Проект 018.25-00 Реконструкция отдельностоящего нежилого здания с кадастровым номером 52:15:0080607:817, расположенного по адресу нижегородская обл. м.ок Городецкий, г. Городец, ул. Михеева д.14/3 в нежилое здание по производству частей и принадлежностей автомобилей // ООО «ПЭСС». Городец, 2025.

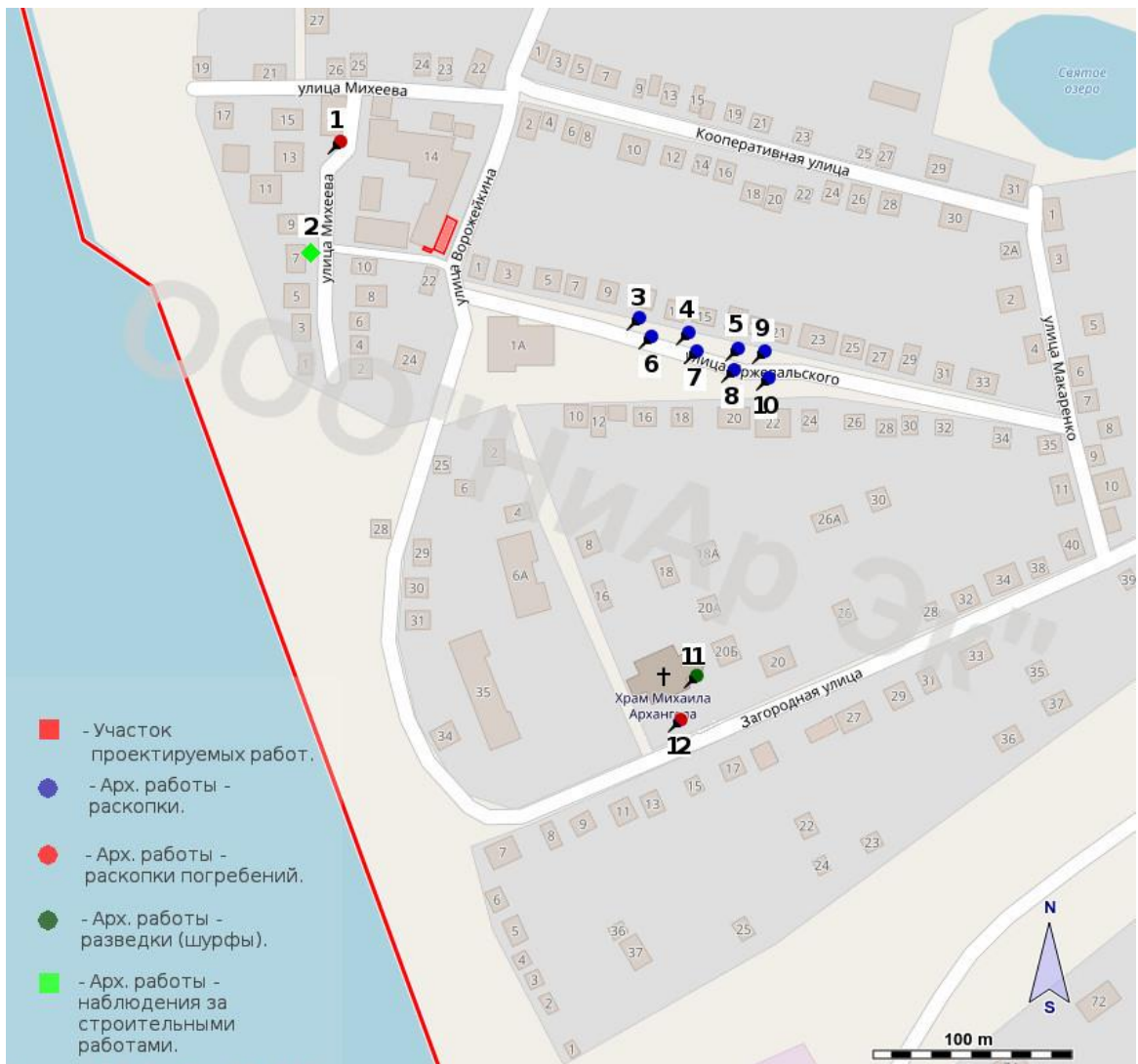
## Альбом иллюстраций



Ил. 1. План г. Городца Нижегородской обл. с указанием участка проектируемой реконструкции и границ культурного слоя городища, селищ и вала.

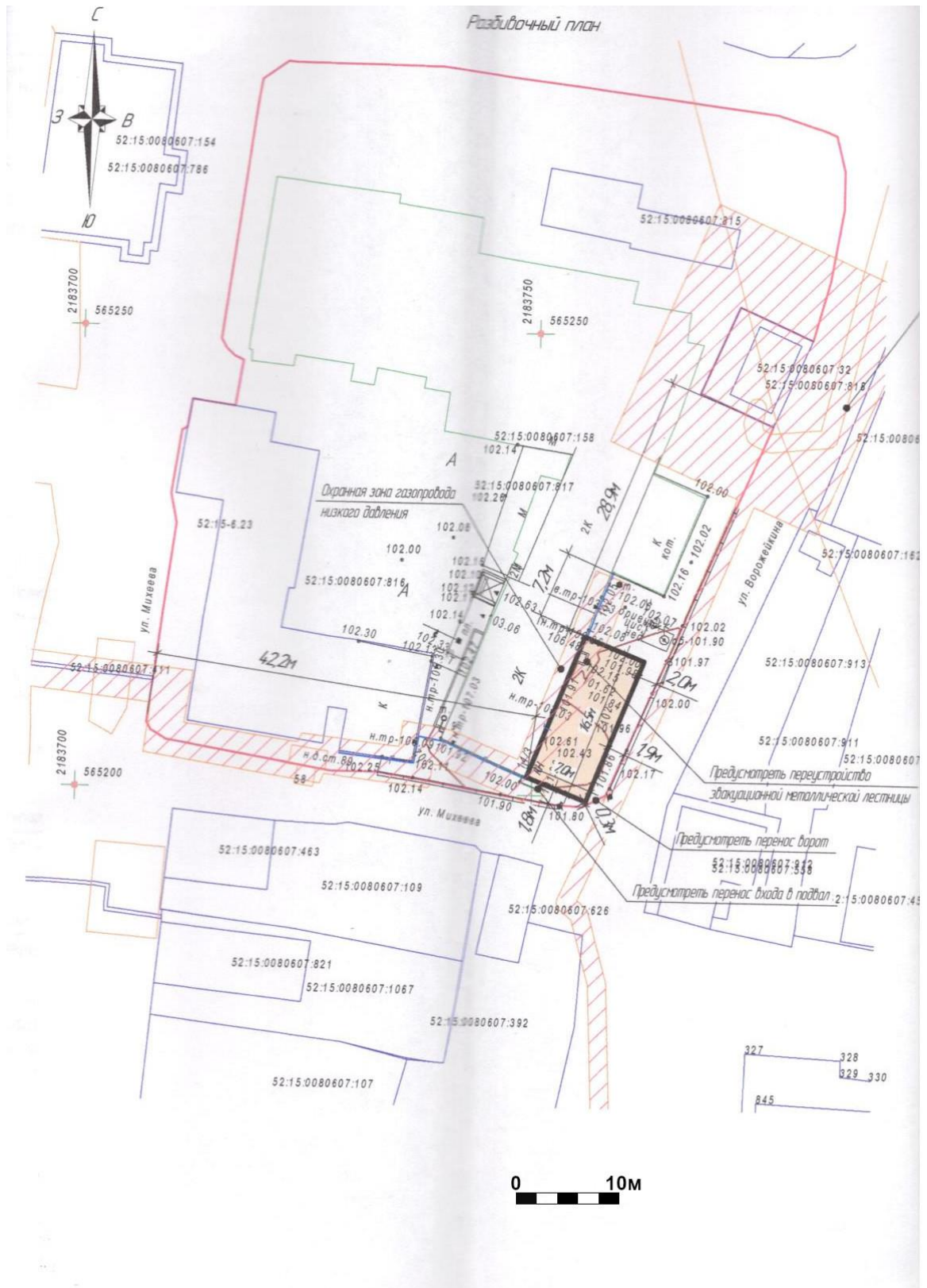


Ил. 2. План г. Городца с указанием участка проектируемой реконструкции.

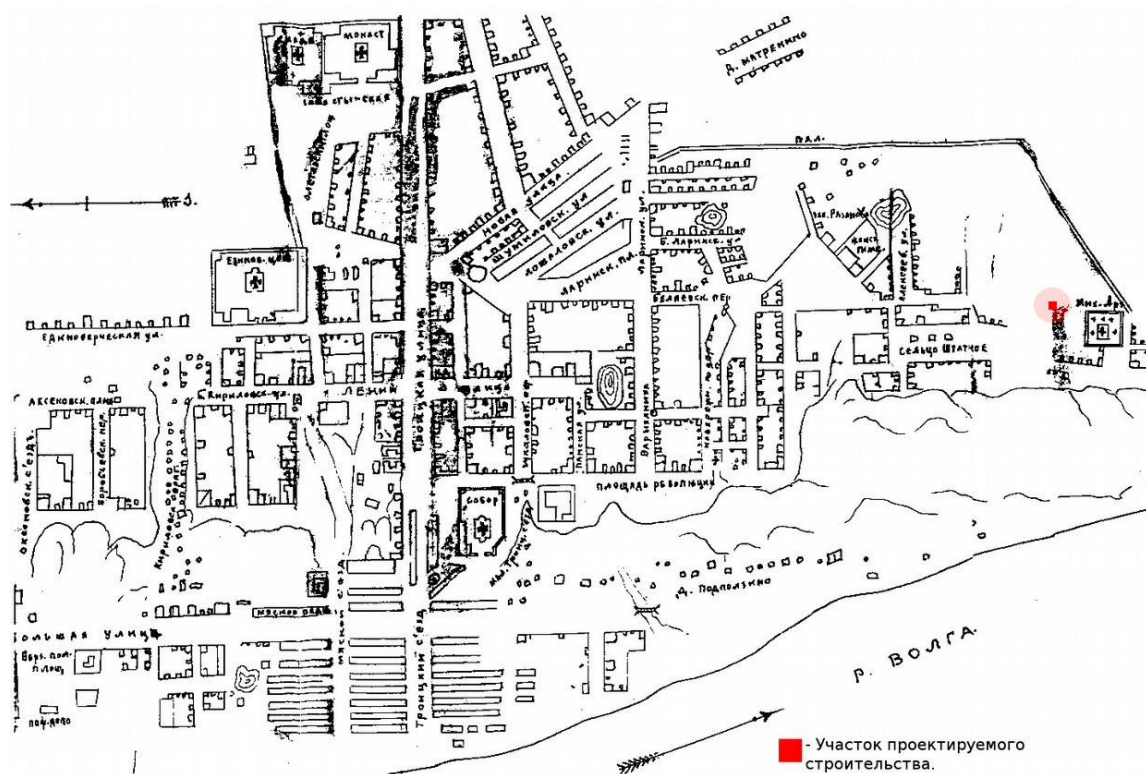


Ил. 3. План ул. Загородная в г. Городец Нижегородской обл. с указанием мест проведения археологических исследований.

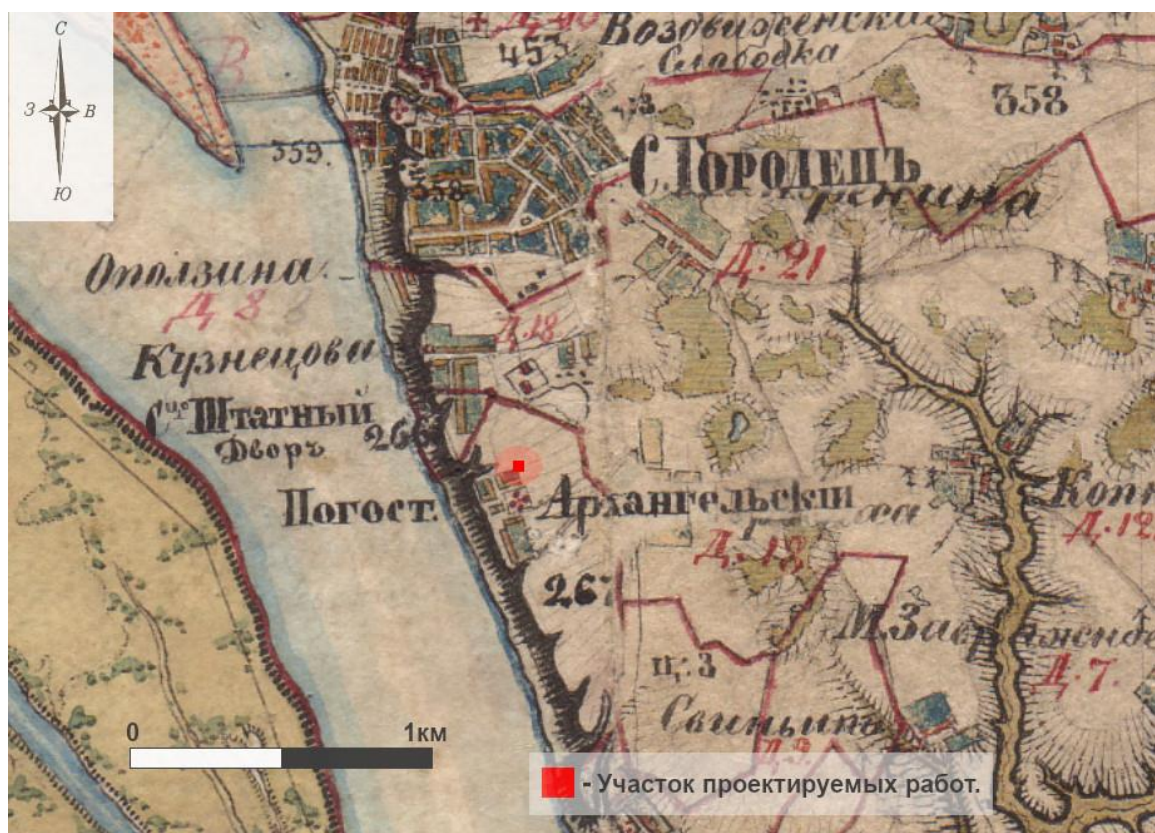
1. 1991г., Гусева Т.В. Грунтовый могильник 7 у магазина №18 по ул. Михеева.
2. 1995 г., Гусева Т.В. наблюдения за строительными работами на ул. Михеева у д. № 7.
3. 1978 г. Гусева Т.В. раскопки на ул. Пржевальского у д. № 11, раскоп 1.
4. 1978 г. Гусева Т.В. раскопки на ул. Пржевальского у д. № 11, раскоп 2.
5. 1979 г. Гусева Т.В. раскопки на ул. Пржевальского у д. № 13, раскоп 1.
6. 1979 г. Гусева Т.В. раскопки на ул. Пржевальского у д. № 11, раскоп 2.
7. 1980 г. Гусева Т.В. раскопки на ул. Пржевальского у д. № 11,13, раскоп 1.
8. 1980 г. Гусева Т.В. раскопки на ул. Пржевальского у д. № 11,13, раскоп 2
9. 1981 г. Гусева Т.В. раскопки на ул. Пржевальского у д. № 15,17, раскоп 1.
10. 1982 г. Гусева Т.В. раскопки на ул. Пржевальского у д. № 15,17, раскоп 1.
11. 1991 г. Гусева Т.В. разведка Грунтовый могильник 6 у церкви Михаила Архангела, шурф 1.
12. 1991 г. Гусева Т.В. раскопки Грунтовый могильник 6 у церкви Михаила Архангела, раскоп 1.



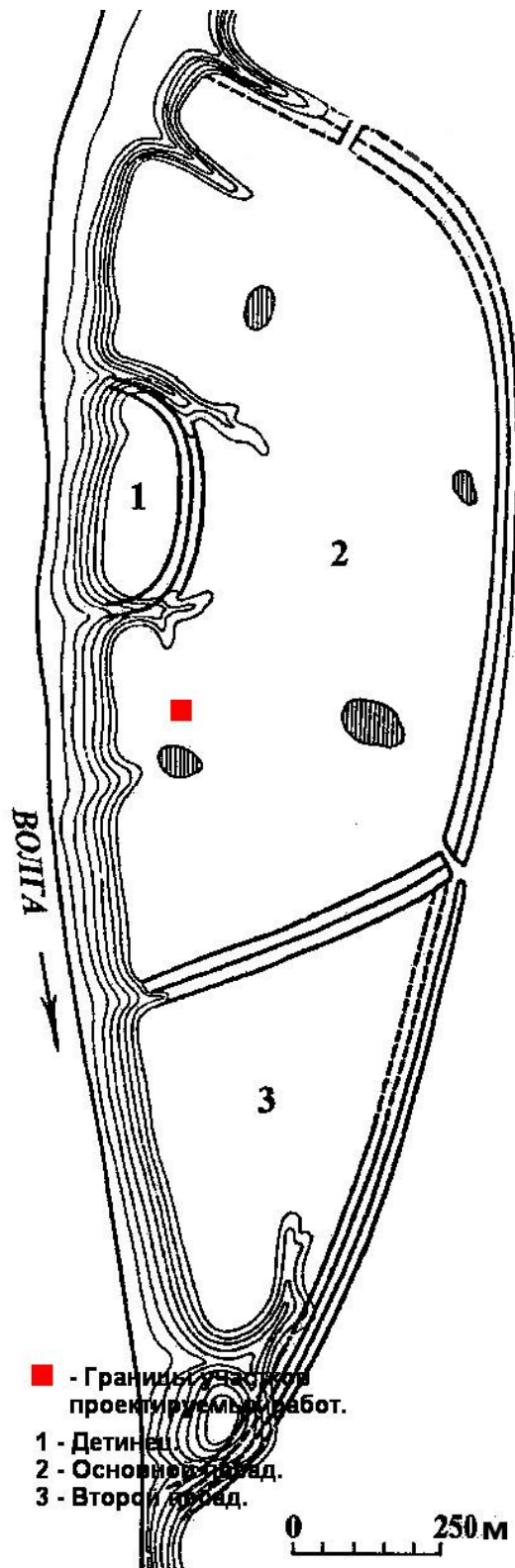
Ил. 4. План участка проектируемых работ по адресу: Нижегородская обл., г. Городец, ул. Михеева д. 14/3. Предоставлен заказчиком.



Ил. 5. Часть плана г. Городца 1922 г. (скорректированный план 1901 г.) с территорией древнерусского городища (ЦАНО. Ф.77. Оп. 4. Д.48).



Ил. 6. Село Городец на Генеральной карте Нижегородской губернии, съёмки 1850-1860 гг. («съёмка Менде») (РГАДА. Ф.1357. Оп.2. Д.39. Л.1).



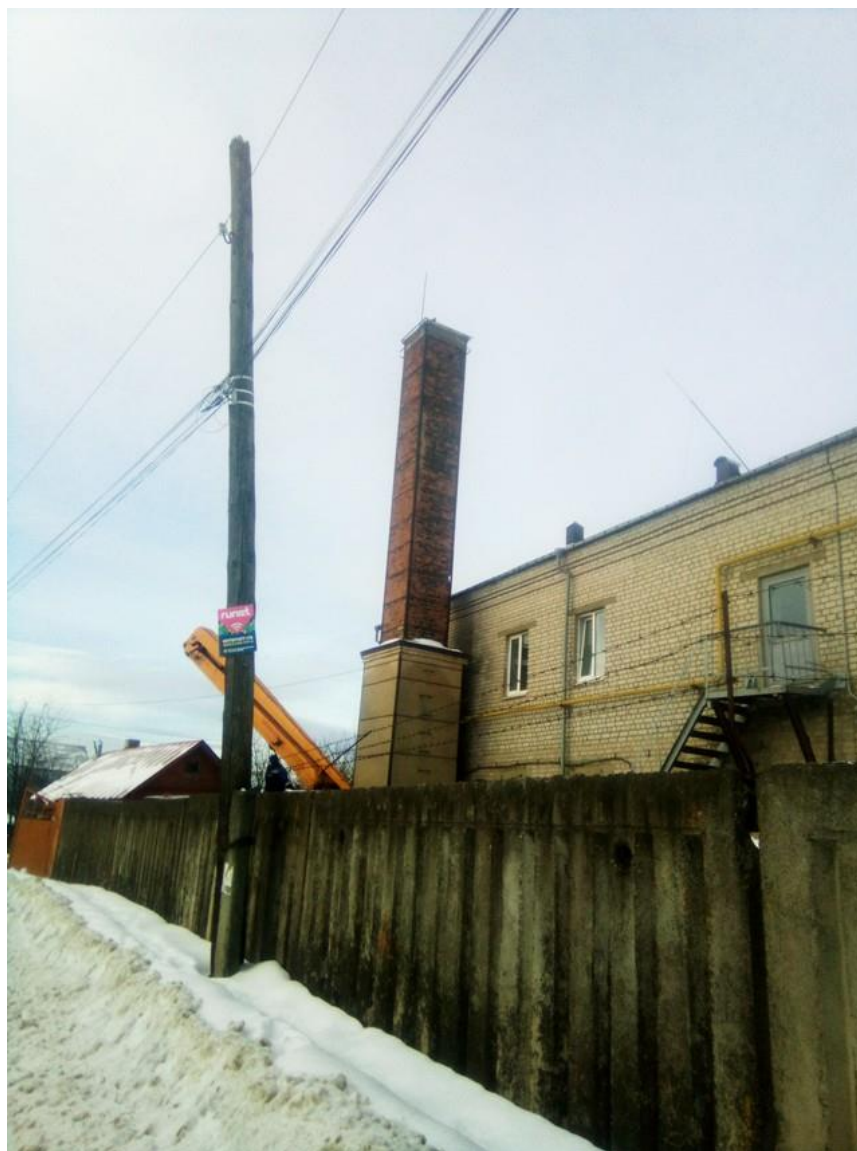
Ил. 7. Схематический план культурного слоя и дерево-земляных укреплений г. Городца (по А.Ф. Медведеву) с указанием участка проектируемых работ. (Николаенко Т.Д. Археологическая карта России. Нижегородская область. Часть 3. - М., 2013. С.260.)



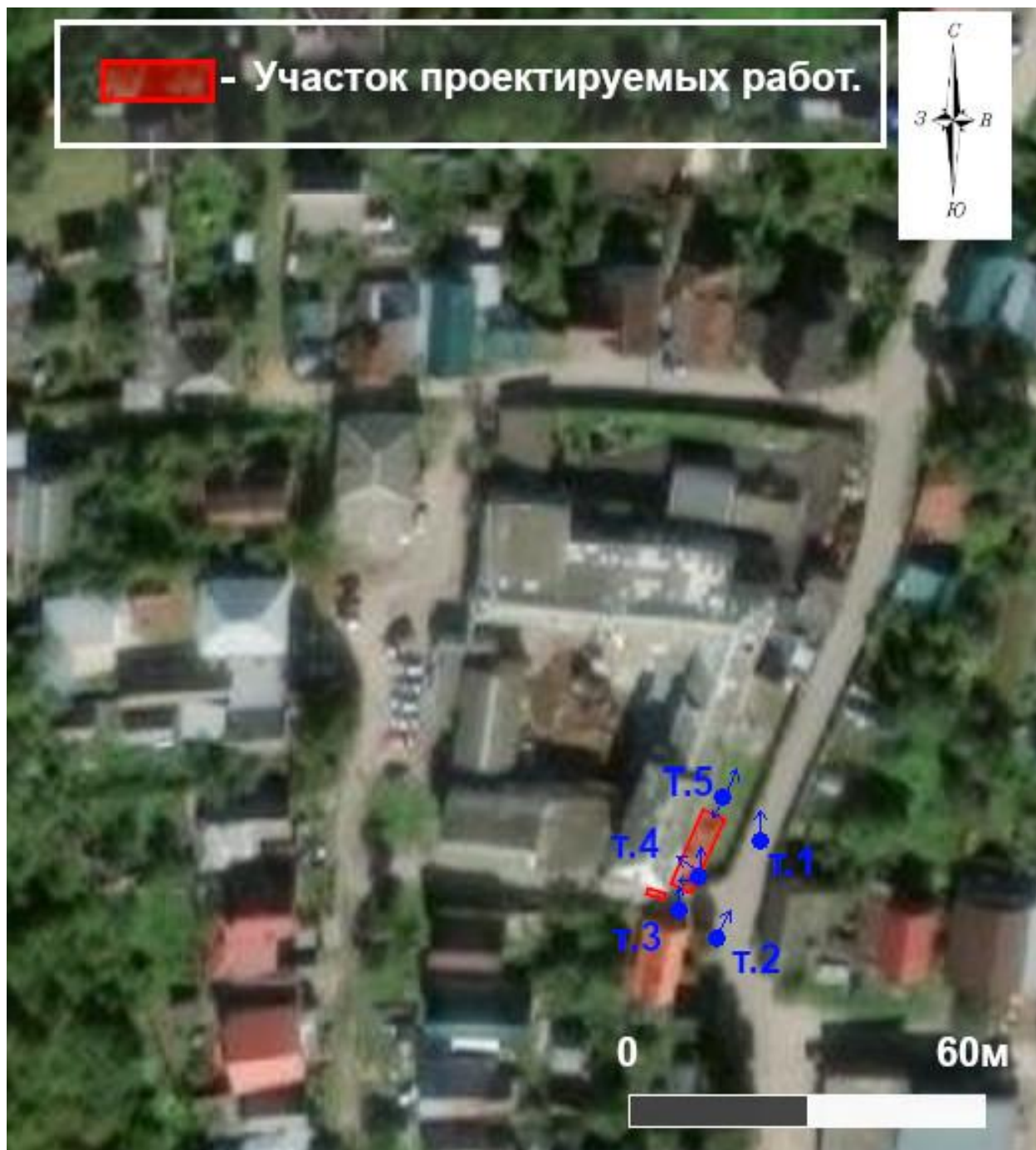
Ил. 8. г. Городец, церковь Михаила Архангела, вид с юго-востока.  
«Альбом: Волга от истока до Каспия». Фото 1894г.



Ил.9. г. Городец, церковь Михаила Архангела, вид с юго-востока.  
Фото начала 1900-х гг.



Ил. 10. г. Городец, ул. Ворожейкина, участок проектируемой реконструкции. Вид с СВ.  
2023 г. Труба котельной в настоящий момент разобрана. Из архивов заказчика.



Ил. 11. Спутниковый снимок участка проектируемых работ с указанием точек фотофиксации. Источник основы: <https://kmap.kadastr-karta.com/> ( дата обращения 24.04.2026).



Ил. 12. г. Городец, ул. Ворожейкина, участок проектируемой реконструкции. Вид с ЮЗ. На заборе обозначение места новых ворот. Люк канализации на переднем плане. Точка фиксации 1.



Ил. 13. г. Городец, ул. Ворожейкина, участок проектируемой реконструкции. Общий вид с ЮЗ. Ворота планируется демонтировать. Точка фиксации 2.



Ил. 14. г. Городец, ул. Михеева, д. 14/3. Вид с юга. Участок проектируемого строительства. Точка фиксации 3.



Ил.15. г. Городец, ул. Михеева, д.14/3. Вид с юга. Участок проектируемого строительства. Вход в подвал планируется демонтировать, стройматериалы и строительный мусор вывезти. Точка фиксации 4.



Ил. 16. г. Городец, ул. Михеева, д.14/3. Вид с востока. Участок проектируемого строительства. Справа под лестницей заложено окно подачи угля в подвал с котельной. Слева на стене черный след – место разобранной кирпичной трубы котельной. Точка фиксации 4.



Ил. 17. г. Городец, ул. Михеева, д.14/3. Вид с севера. Участок проектируемого строительства. Точка фиксации 5.



Ил. 18. г. Городец, ул. Михеева, д.14/3. Вид с юга. Участок проектируемого строительства. Точка фиксации 5. Человек стоит около люка резервуара.



Ил. 19. г. Городец, ул. Михеева, д.14/3. Участок проектируемого строительства. Люк резервуара.



Ил. 20. г. Городец, ул. Михеева, д.14/3. Вид с СВ. Участок проектируемого строительства. Точка фиксации 4. Вход в подвал.



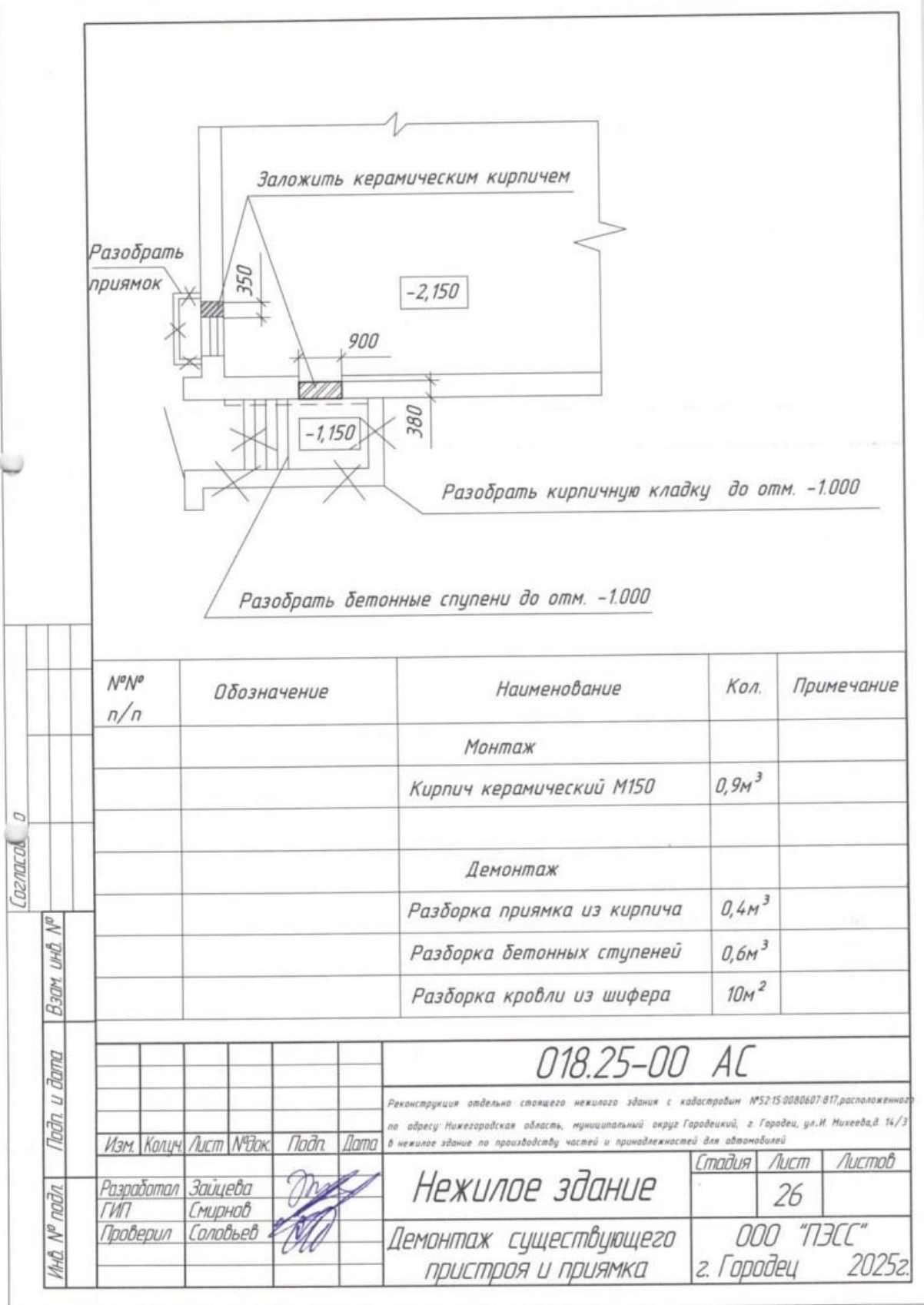
Ил. 21. г. Городец, ул. Михеева, д.14/3. Внутри подвала. Вывод коммуникаций.



Ил. 22. г. Городец, ул. Михеева, д.14/3. Внутри подвала. Вывод коммуникаций.



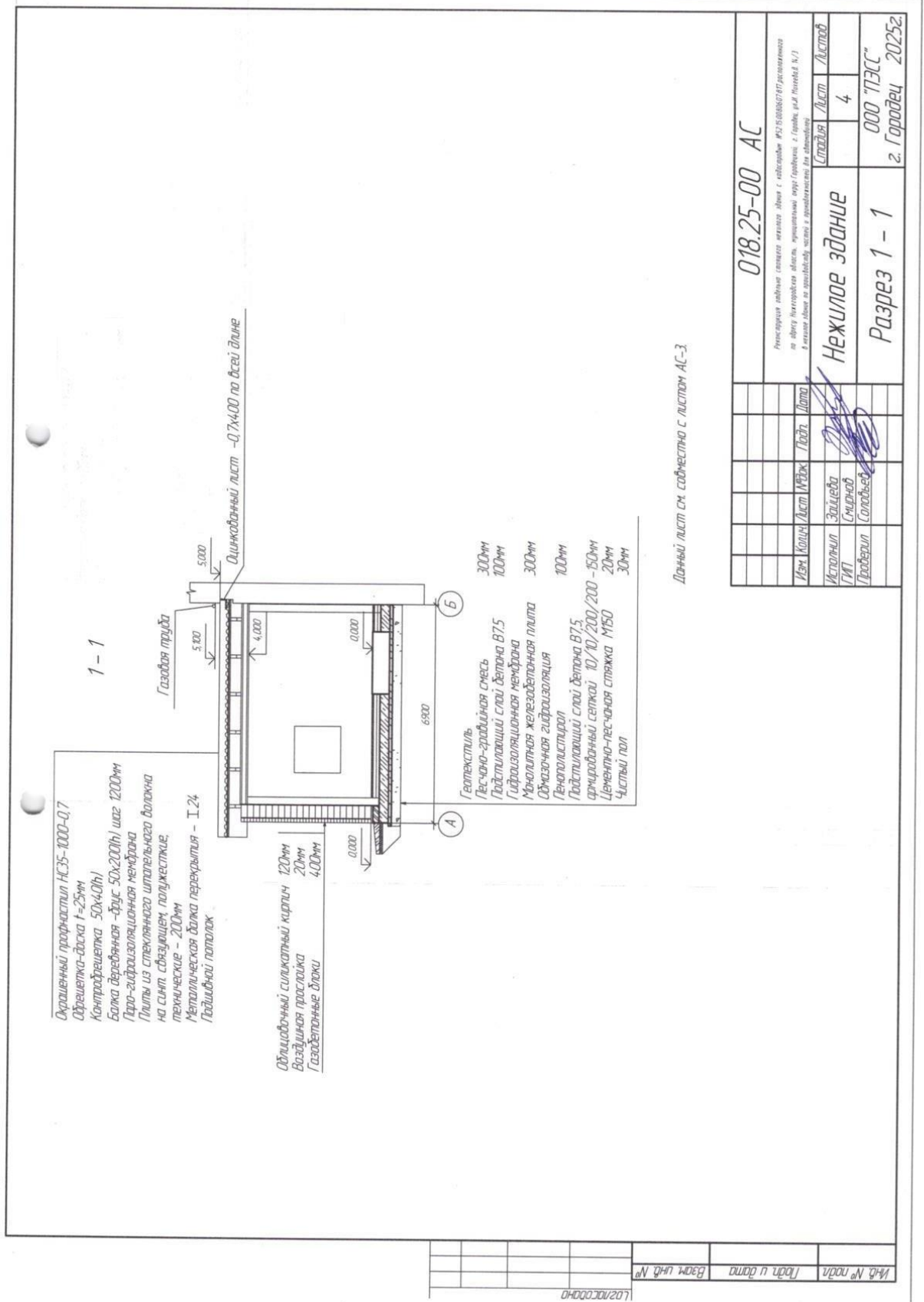
Ил. 23. г. Городец, ул. Михеева, д.14/3. Лестница в подвал. Планируется демонтировать лестницу.



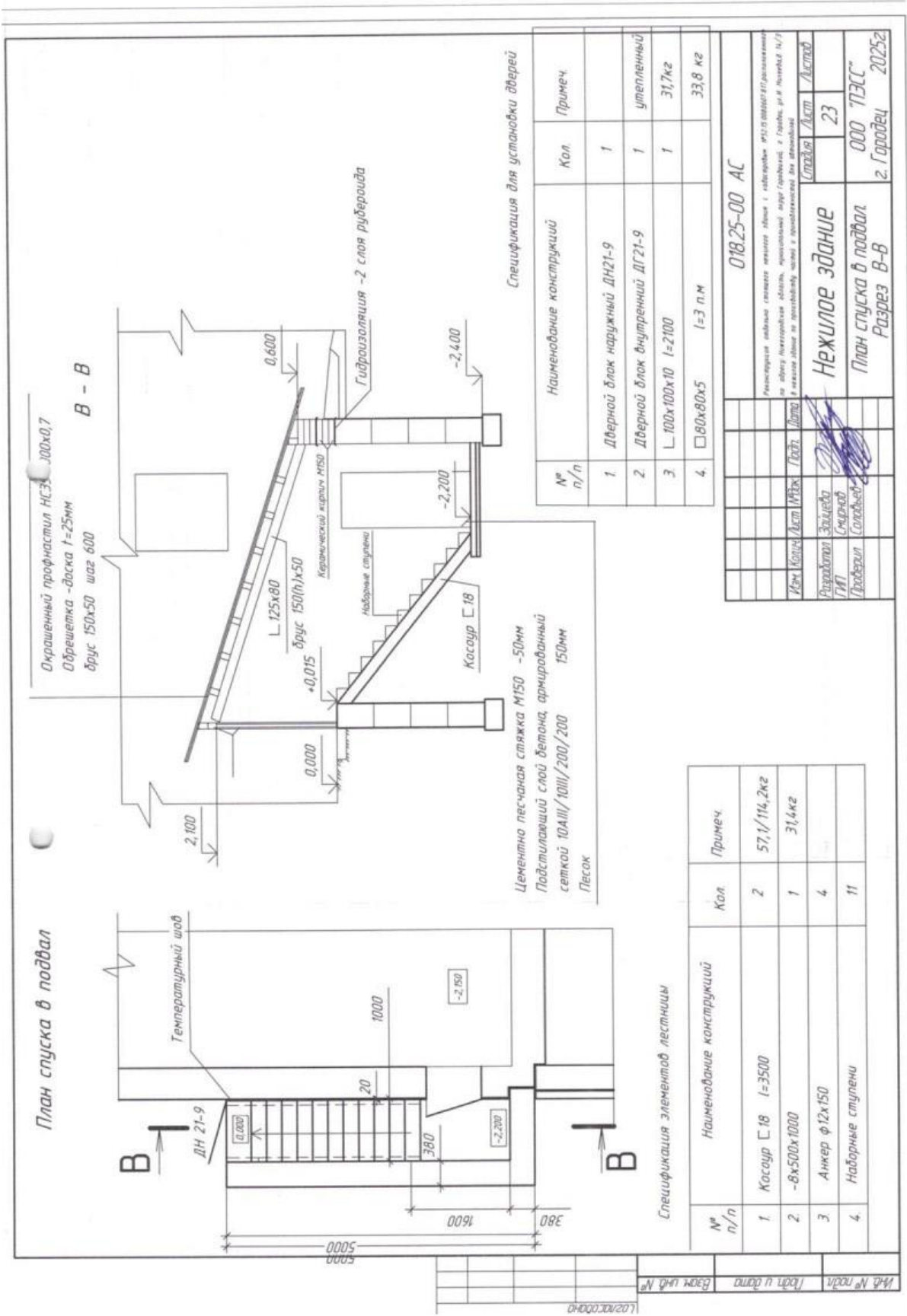
Ил. 24. Схема демонтажных работ, из проекта реконструкции здания.



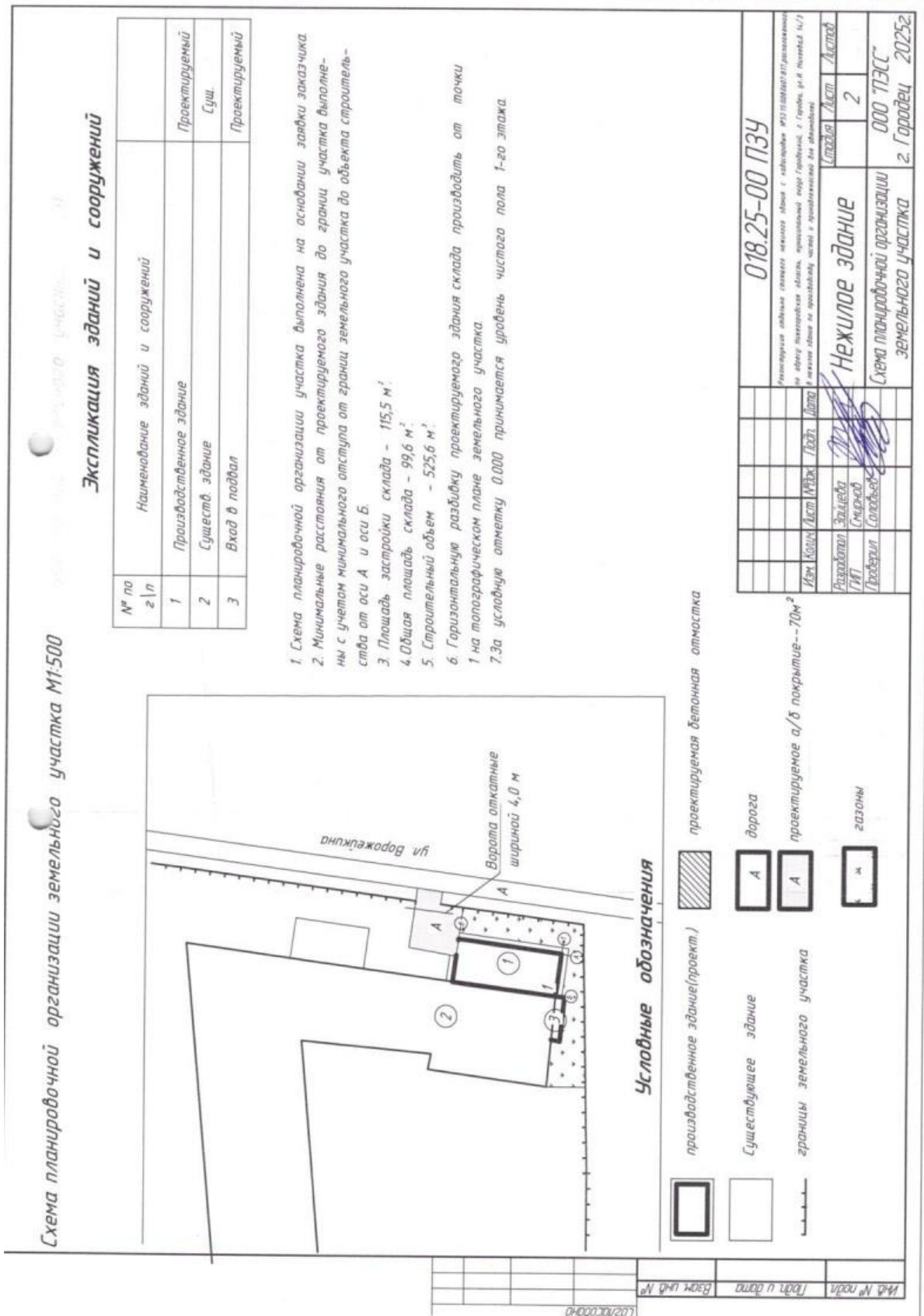




Ил. 27. Разрез 1-1 проектируемого здания склада, из проекта реконструкции здания.



Ил. 28. План и разрез В-В проектируемого спуска в подвал, из проекта реконструкции здания.



Ил. 29. СПОЗУ участка проектируемых работ с экспликацией зданий и сооружений, из проекта реконструкции здания.



Ил. 30. План участка проектируемых работ с указанием разрушенных участков КС и проектируемых сооружений.



Ил. 31. План участка проектируемых работ с указанием участков археологических работ при реконструкции здания. Суммарная площадь археологических работ 68,5 кв.м. (на Участке 1 - 59 кв.м, на Участке 2 - 9,5 кв.м).